

Indholdsfortegnelse

INDHOLDSFORTEGNELSE	1
1. TILBEHØR	2
1.1 INDHOLD I PAKKEN	2
2. KNAPEFUNKTIONER	3
2.1 FRONT	3
2.2 FJERNBETJENING	4
3. OPSÆTNING OG MONTERING	5
3.1 VÆGBESLAG	5
3.2 KABELINSTALLATION	5
3.3 MONTERING AF BAG COVER	5
4. GENEREL OPSÆTNING	6
4.1 ADGANG TIL MENU	6
4.2 OPSÆTNING AF PASSWORDS	6
4.3 INDSTILLING AF TID/DATO	6
5. OPTAGELSE/RECORD OPSÆTNING	6
5.1 ÆNDRING AF SCHEDULE	6
5.2 KAMERA OPSÆTNING	7
5.2.1 Camera Title	7
5.2.2 Camera colour setup	7
5.2.3 Camera active setup	7
5.2.4 Motion setup	8
6. BACK-UP	8
6.1 USB SETUP	8
6.2 WEBPLAYER	9
6.2.1 Edit	9
6.2.2 AVI	10

1. Tilbehør

Nedenfor ses, hvad indhold der **skal** være i kassen når den pakkes op.

1.1 Indhold i pakken



Kassens indhold	Funktion
1. Secure Book	Stand-Alone Digital video recorder
2. Fjernbetjening	Til styring af Secure Book
3. Power kabel	AC ledning for 12 V DC power
4. Batterier	Batterier til fjernbetjening
5. Power Adapter	12 V DC power adapter
6. Bruger manual	Bruger manual (Engelsk)
7. Software CD	Remote viewer Software & back up CD player
8. Bag cover	Skjuler/beskyttelse til kabler
9. Vægbeslag og skruer/bolte	Vægbeslag Til ophæng af enhed
10. Quick Guide	Dansk quick guide

2. Knapfunktioner

I følgende afsnit forklares, hvad de enkelte knapper kan og betyder.

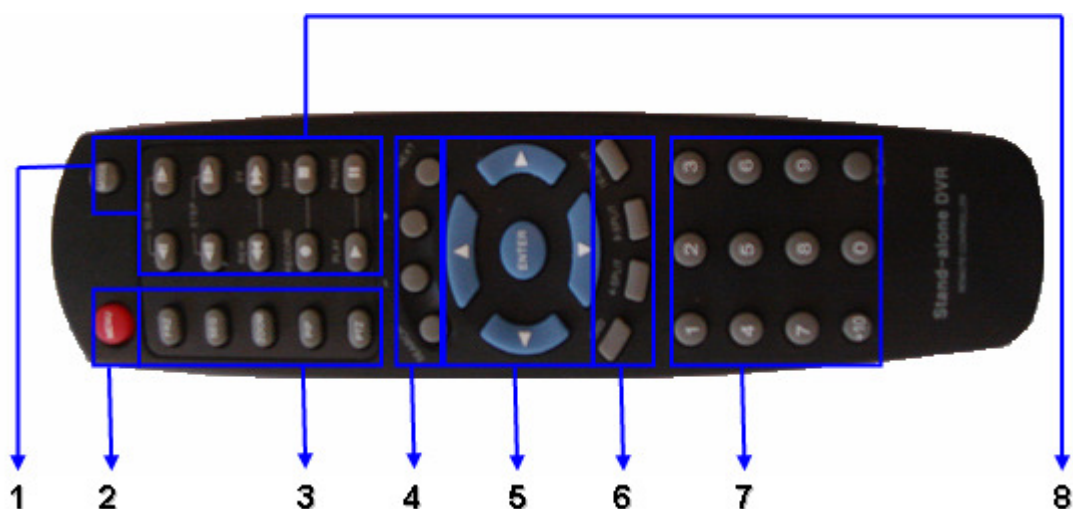
2.1 Front



Navn	Funktion	
1. Styringsknapper	Pile	Navigation i menu.
	Enter	Bruges til at gå ind i de enkelte undermenuer. Holdes knappen inde slukker man monitoren.
2. Kamera valg	Tryk på den valgte kamera knap for at få fuld skærm på netop det kamera. Ved 8 kn. holdes knappen inde for at vælge det sidste kamera.	
3. Menu/Mode	Menu	Adgang til menu. Gå et niveau tilbage i menu.
	Mode	Skifte mellem forskellige kameravisning.
4. Stop/play/Search	Stop	Stop af afspilning. Retur til "Schedule" optagelse fra "Emergency" optagelse.
	Play	Afspilning af optaget data fra HDD.
	Search	Søg i afspilninger.
5. Zoom/PTZ/PIP/FRZ/SEQ	Zoom	Giver mulighed for at zoome på en afspilning.
	PTZ	ON/OFF for PAN/TILT/ZOOM.
	PIP	Picture-in-picture mode.
	FRZ	Frysning af billede.
	SEQ	Sekvens i fuld størrelse
6. + -/Next	+ -	Justering af værdi i menu.
	Next	Videre til næste step / Kan også bruges til at skifte mellem kamera, når man har et kamera på fuld skærm.
7. IR	IR modtager. (fjernbetjening)	
8. Led lamper	Viser status på igangværende.	

Punkter markeret med blå, skal holdes inde i 2 sekunder.

2.2 Fjernbetjening



Navn	Funktion	
1. Mode	Skifte mellem forskellige kameravisning.	
2. Menu	Adgang til menu. Gå tilbage i menu.	
3. Zoom/PTZ/PIP/FRZ/SEQ	Zoom	Giver mulighed for at zoome på en afspilning.
	PTZ	ON/OFF for PAN/TILT/ZOOM.
	PIP	Picture-in-picture mode.
	FRZ	Frysning af billede.
	SEQ	Sekvens i fuld størrelse
4. Search/+ -/Next	Search	Søg i afspilninger.
	+ -	Justering af værdi i menu.
	Next	Videre til næste step / Kan også bruges til at skifte mellem kamera, når man har et kamera på fuld skærm.
5. Styringsknapper	Pile	Navigation i menu.
	Enter	Bruges til at gå ind i de enkelte undermenuer. Holdes knappen inde slukker man monitoren.
6. OSD/4-Split/9-Split	OSD	Tilføj/fjern informationer på skærm
	4-split	Skærm opdelt på 4 felter/4 kamera
	9-split	Skærm op 9 felter/8 kamera
7. Tastatur	Bruges til indtastning af kode, skifte mellem de forskellige kameraer osv.	
8. Afspilning	De forskellige afspilningsmuligheder.	

3. Opsætning og montering

Her følger en kort beskrivelse af monteringen af Secure Book.

3.1 Vægbeslag

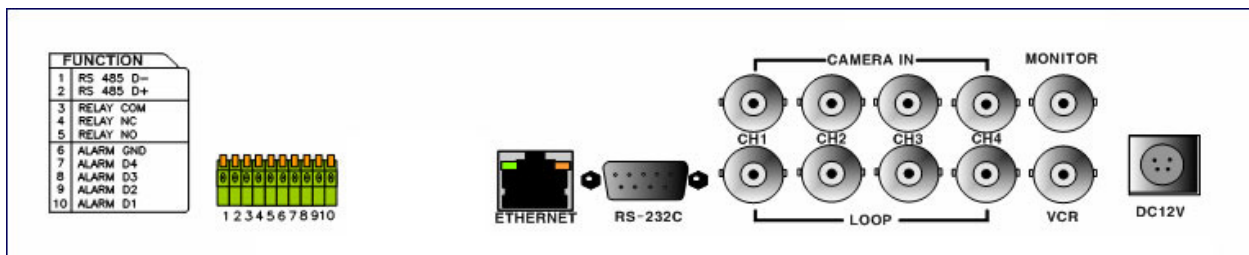
Skal Secure Book monteres på væggen, bruges medfølgende vægbeslag, samt skruer.

1. Opsæt vægbeslaget med de medfølgende skruer og rawlplugs
2. Monter plastikhængslerne bag på skærmen, med de medfølgende skruer.
3. Løft derefter enheden på plads over hængslerne.

3.2 Kabelinstallation

Før du starter skal du være sikker på at enheden står på OFF (0) (Tænd/sluk knappen sidder på venstre side)

Tilkoble dine kameraer i stikken er som vist nedenfor. De enkelte kameraer monteres via BNC stik i den øverste række fra ch. 1-4.



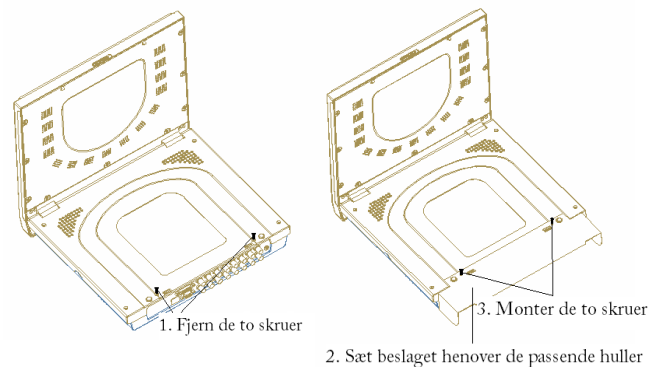
Ønsker du at videreføre de enkelte signaler videre til eksterne skærme, monteres de enkelte BNC i den ønskede loop-out. Secure book 4 kn. har udtag til monitor, som kan vise alle 4 kamera på en gang.

Du kan nu koble strømstikket til. Brug kun det medfølgende kabel og strømadapter.

Skal enheden kobles på netværk, tilkobles et netværksstik i indgangen "ethernet"

3.3 Montering af bag cover

1. Fjern de to skruer.
2. Sæt beslaget henover de passende huller.
3. Monter de to skruer

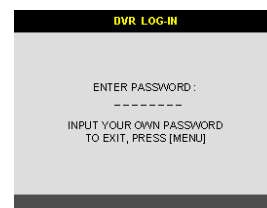


4. Generel opsætning

I dette afsnit kommer der en forklaring på de mest almindelige opsætninger.

4.1 Adgang til menu

Når enheden tages i brug er der ingen kode på for at komme ind i menuen. (Se punkt 4.2) Tryk derfor menu og bagefter ”enter”.



4.2 Opsætning af passwords

Der er mulighed for at oprette adgang til 10 brugere.

Admin, har adgang til alt.

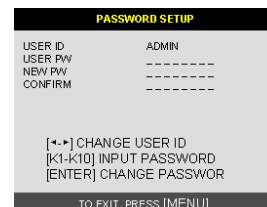
Manager, adgang til det samme som Admin, kan dog ikke slette.

User 1-8, kan ikke andet end at gå ind og ændre sprog og display setup.



Admin har fra starten af ingen kode. Gør følgende for at oprette en kode:

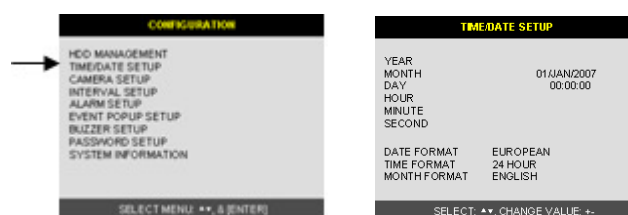
1. Gå ind i menuen. Vælg ”Configuration”
2. Vælg ”Password setup”.
3. Vælg hvilken type bruger, ved hjælp af pilene
4. Indtast user PW. Ved ny maskine:
 - ADMIN Ingen kode (lad feltet stå tomt)
 - Manager '1'
 - User 1-8 '2' ~ '8'
5. Vælg herefter ny kode og gentag nedenunder. Afslut med ”Enter”



4.3 Indstilling af tid/dato

Indstilling af tid/dato gøres ved at:

1. Gå ind i ”Configuration” (Se 4.2)
2. Vælg Time/date setup
3. Brug pile til at gå op og ned. + - til at bestemme værdi



5. Optagelse/Record opsætning

Dette afsnit beskriver, hvordan de enkelte optagelsesmuligheder kan ændres og hvilke muligheder der er.

5.1 Ændring af Schedule

I samme øjeblik at der monteres et kamera, begynder enheden at optage ”Continuous”. For at ændre optagelsestype, gør følgende:



1. Log ind i menuen med ser "ADMIN" el. "MANAGER".
2. Vælg herefter "Record setup".
3. Vælg efterfølgende "Schedule setup".

SCHEDULE SETUP								
	SUN	MON	TUE	WED	THU	FRI	SAT	
00-02	--C	--C	--C	--C	--C	--C	--C	
02-04	--C	--C	--C	--C	--C	--C	--C	
04-06	--C	--C	--C	--C	--C	--C	--C	
06-08	--C	--C	--C	--C	--C	--C	--C	
08-10	--C	--C	--C	--C	--C	--C	--C	
10-12	--C	--C	--C	--C	--C	--C	--C	
MODE:	ALL							1/2
*SLEEP OFF * * * & [NEXT] [EDIT] ++ & [MODE]								
A: ALARM M: MOTION C: CONTINUOUS								

I "Schedule setup" kan man vælge, hvilken optagelsestype man vil vælge. Ved at trykke på "Mode" på fjernbetjeningen har man mulighed for at ændre planlægningsmåden.

Alt afhængig af hvilket mode man vælger, så kan man skifte dage, timer, uge eller vælge at slette det hele. Man skal være opmærksom på at der er en underside. Den kommer frem af sig selv, når man med pilene går nedad.

Følgende modes er mulige:

- C: Continuous.** Optager hele tiden. (Man skal være opmærksom på at dette gør at HDD hurtigere bliver fyldt op)
- A: Alarm.** Har man valgt at koble sin alarm på, kan man bruge denne mode. Når alarmen går, begynder enheden at optage.
- M: Motion.** Den mest almindelige mode at bruge, den optager når kameraet fanger en bevægelse i rummet. (Opsætning se punkt 5.2)

De forskellige løsninger kan så kombineres alt efter behag.

5.2 Kamera opsætning

For at komme ind i menuen for kamera opsætning skal man gøre følgende;

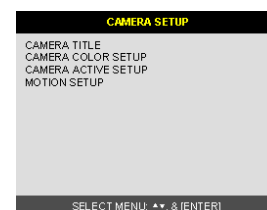
1. Vælg "Configuration" (se punkt 4.2).
2. Næste menu hedder "Camera setup".

Her er der fire menuer som indeholder følgende:



5.2.1 Camera Title

Hvert kamera kan få deres eget navn, evt. placering eller lignende. Man bruger pilene, samt + og – for at ændre navn.



5.2.2 Camera colour setup

Her kan man finjustere det enkelte kameras lys og farver. Man bruger pilene, samt + og – for at værdi.

5.2.3 Camera active setup

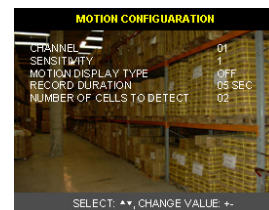
I denne menu kan man slå kamera til og fra, både live og optagelse.

5.2.4 Motion setup

Motion er den mest brugte optagelsesform, da den kun optager når der er brug for det. Der er forskellige måder at bruge "Motion" optagelsen på. I menuen "Motion setup" er der to under menuer.

Motion configuration

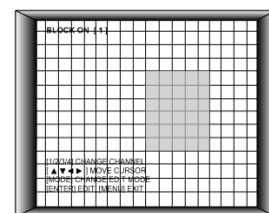
Her kan det enkelte kamera justeres i følsomhed, hvor lang tid det skal optage og hvordan det skal vises, når der er bevægelse.



Der er fire forskellige følsomhedsniveauer. 1 er den mindst følsomme og 4 er den mest følsomme. Justeringen foregår via pile og + - tasterne.

Motion mask setup

Denne menu gør det muligt at markere hvilke celler der skal være inaktive. Man de enkelte felter ved at bruge "enter" knappen. Ved at trykke på "mode" har man mulighed for at vælge flere fra og til på en gang. De felter som bliver mørke er de felter som bliver slået fra.



6. Back-up

For at kunne bruge de enkelte optagelser til videre brug, kræves det at man kan hive materialet ud af enheden.

6.1 USB Setup


Hvis man skal lave en back-up af en ønskede sekvens, kræver det en USB-disk, samt Admin el. Manager login.

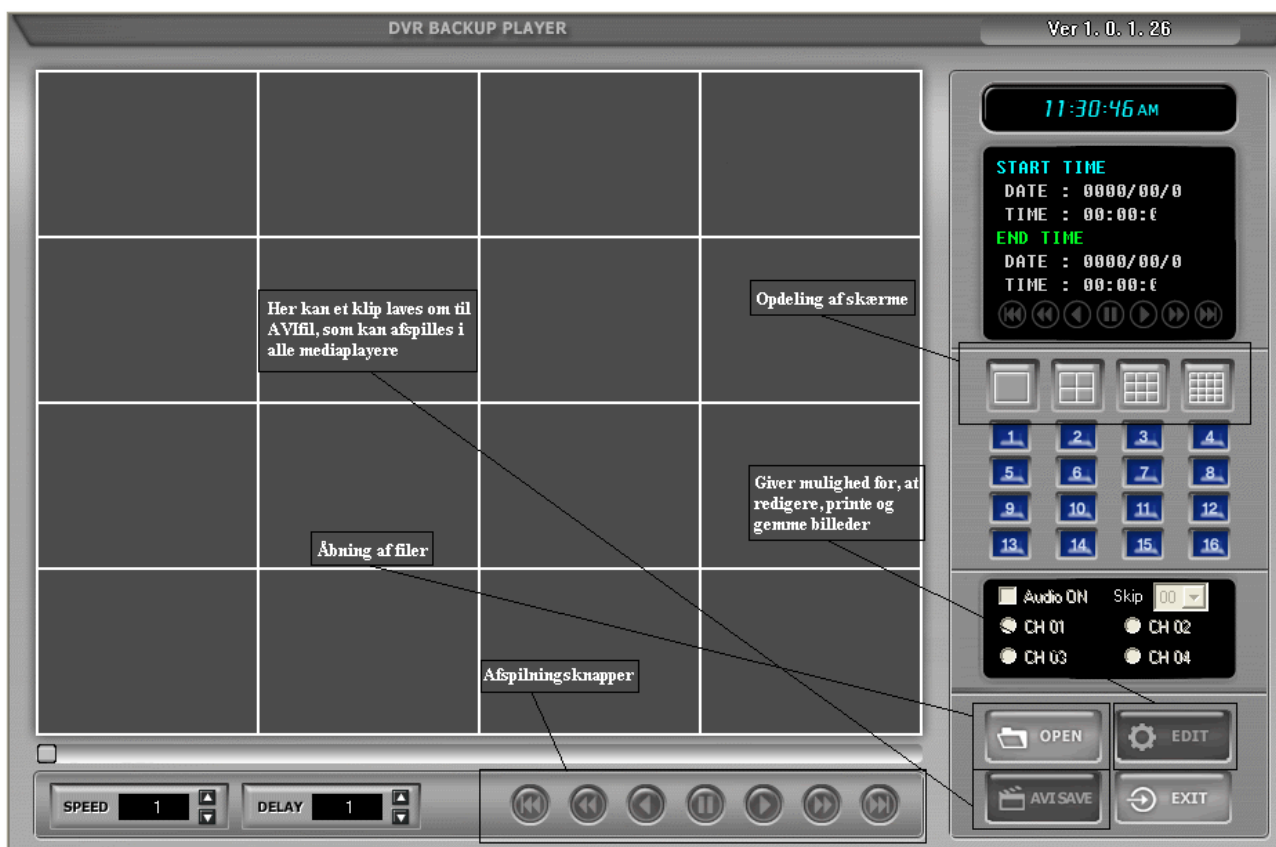
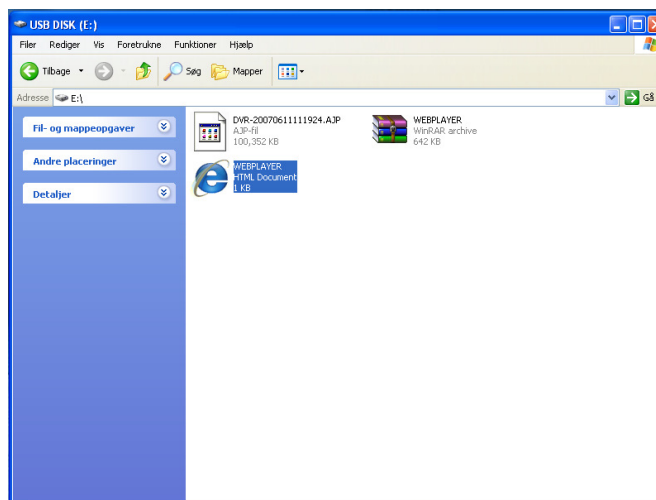
1. Vælg "back-up"
2. Vælg "USB setup"
3. Indsæt USB-disken i venstre side af maskinen.
4. Tryk "enter" ud for "Start"
5. Ved at bruge pilene, samt +- vælger man først start tidspunkt. F.eks. 2006/AUG/07 04:04:12 (Måde dette skrives på kan være forskellig, alt afhængig af hvilket dato-/tidsformat man kan valgt.)
6. Gå herefter ned i "size" (tryk "enter") og vælg hvor meget du skal bruge (brug+-).
7. Når dette er gjort går man ned på "Backup"
8. Secure Book begynder at overføre til USB-disken.
9. Det valgte indhold ligger nu på USB-disken.





6.2 Webplayer

Når man sætter USB-disken i en computer med Windows 2000 eller nyere, har man mulighed for at afspille det overførte direkte uden at skulle installere software.

1. Åben USB-disken.
2. Tryk på  (Hvis du bruger anden type software end explore, vil et tilsvarende ikon dukke op)
3. Playeren kommer frem i et HTML vindue.
4. Tryk på ikonet "open". Find USB-disken og vælg så den fil du har overført, tryk herefter på "åben"
5. Nu kan du så afspille de optaget klip.



6.2.1 Edit

Giver mulighed for at printe og gemme billede. Denne funktion kan dog kun benyttes ved et enkelt vindue afgang. Klik derfor  på det første ikon, den med en enkelt ramme. Vælg den scene/afsnit du skal  bruge og klip på "Edit"



Print

Når du har fundet det du skal printe er det blot og åbne "Edit" og klikke på Print ikonet. Så kommer der en kopi ud af det valgte tidspunkt med dato og klokkeslæt.

Save

Man kan også blot vælge at gemme det enkelte billede. Igen finder man det givende sted der skal gemmes, og så trykke man en enkelt gang på gem og billedet er gemt.



For at komme tilbage fra "Edit" funktion, er det blot at trykke på ikonet igen.

6.2.2 AVI

Ønsker man at lave formatet om til en fil, som kan afspilles af de gængse medieafspillere, er det blot at trykke på ikonet "AVI SAVE"

Channel

Hvilket kamera skal der "optages" fra.

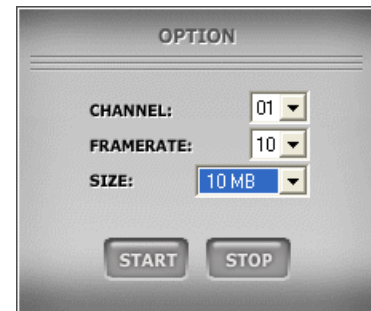
Framerate

Hvor mange billeder i sekundet skal der optages.

Size

Hvor meget må filen fylde.

OBS. Jo flere billeder i sekundet man vælger, jo mere fylder filen.



For at komme tilbage fra "AVI SAVE" funktion, er det blot at trykke på ikonet igen.